



Sämtisblick
Sozialpsychiatrische Angebote

Jahresbericht



Inhaltsverzeichnis

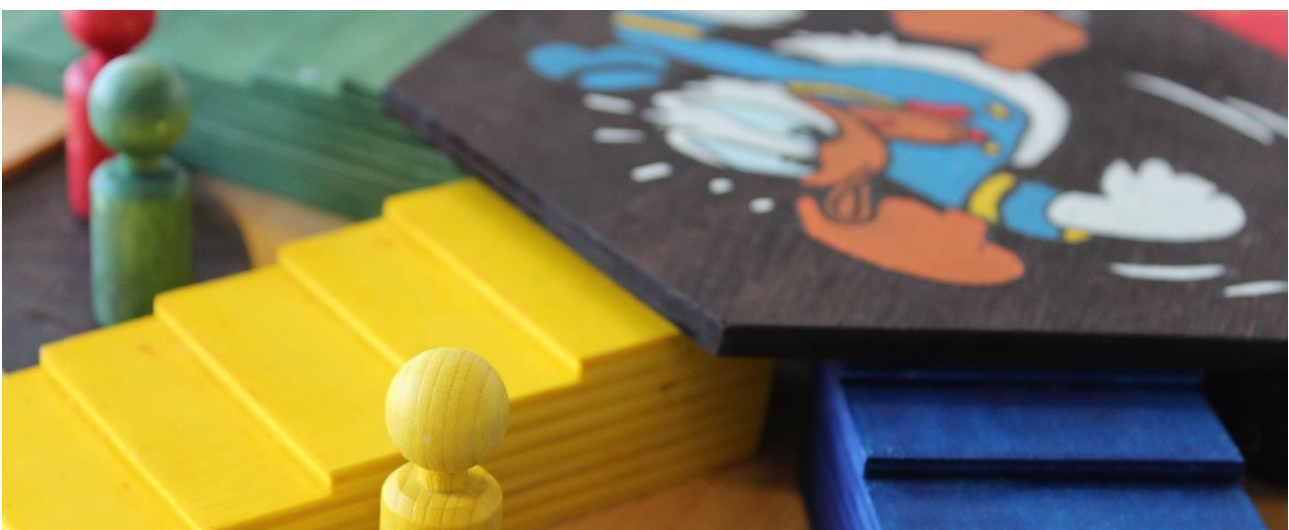
Bericht der Vereinspräsidentin	2
Bericht der Gesamtleitung.....	4
Bericht der Bereichsleitung Wohnen.....	6
Bericht Begleitetes Wohnen	7
Jahresrückblick Wohnen Wohneinheiten	8
Wohnen Sonnenfeld – Dem Alltag entschweben	9
Impressionen aus dem Tageszentrum	10
Jahresrückblick Wohnen Gossauerstrasse WG 3	11
Jahresrückblick Wohnen Harfenberg	12
Jahresbericht aus der gwunderwerchstatt.....	14
Jahresrückblick Wohnen Gossauerstrasse WG 1	16
Impressum.....	17
Revisionsbericht	18

Bericht der Vereinspräsidentin

„Wahrer Beruf für den Menschen ist nur, zu sich selbst zu kommen.“
Hermann Hesse

Das Jahr 2022 verlief einerseits im Sinne von weiterer Konsolidierung in unserer Arbeit und in der Teambildung, andererseits war es geprägt durch Neubeginn: Anfangs Januar 2022 hat unsere neue Gesamtleiterin Sandra Nater ihre Arbeit aufgenommen. Ihre Einarbeitung erfolgte sehr effizient und präzise. Die drei Mitglieder der Geschäftsleitung mit der Gesamtleiterin, der langjährigen Mitarbeiterin Bereichsleitung Wohnen Doris Bloch und der seit November 2021 für die Tagesstrukturen verantwortlichen Bereichsleiterin Diana Studer arbeiten sehr gut und engagiert zusammen. Unterstützt werden sie durch unsere Mitarbeiterinnen in der Administration, welche ebenfalls sehr kompetente Arbeit leisten. So können sich die Teams vor Ort in den Wohn- und Tagesstrukturen auf die Kernkompetenz der Begleitung und Betreuung konzentrieren.

Unsere Angebote richten sich nach der Nachfrage. Zurzeit ist fast die Hälfte der Wohnplätze durch Jugendliche belegt. Die Aufenthaltsdauer ist sehr unterschiedlich; ältere Personen bleiben häufig etwas länger, jüngere manchmal nur wenige Wochen oder Monate. Die ca. 60 Ein- und Austritte 2022 (bei insgesamt 37 Plätzen) zeigen auf, wie gross auch der administrative Aufwand ist. Die Auslastung unserer Wohnplätze ist sehr hoch trotz der vielen Wechsel. In die Tagesstruktur gwunderwerch kommen die Klient:innen aus ihren privaten Wohnorten. Auch dieses Angebot wird rege genutzt. Viele der dort hergestellten Artikel werden verkauft. «De lade gwunderwerch» ist sehr zentral gelegen, aber noch zu wenig bekannt und besucht. In der Tagesstruktur, welche vor allem von den internen Klient:innen besucht wird, werden gemeinsame Projekte umgesetzt, aber auch individuelle Stärken gefördert. Schliesslich leisten wir auch ambulante Betreuung vor Ort bei den Menschen zu Hause, und dies im ganzen Kanton.



Eile mit Weile – Handgemacht im Tageszentrum

Finanziell müssen wir für 2022 ein kleines Defizit vermelden trotz hoher Auslastung und Ersparnissen im Sachaufwand. Mit dem bestehenden Finanzierungsmodus ist die Einnahmenseite plafoniert und bietet kaum Spielraum. Zusammen mit dem Amt für Soziales AR versuchen wir im Rahmen

des Möglichen, finanziell stabil zu bleiben. Unser Angebot fordert sehr gut geschulte Mitarbeitende. Zum Teil lässt sich ihre Arbeit mit derjenigen in einer Klinik vergleichen. Wir können deshalb auch Klinikeintritte verhindern oder zumindest verkürzen. Dazu kommt die erwähnte administrative Mehrbelastung durch den vergleichsweisen hohen Wechsel. Wir sind bestrebt, unsere Qualität hochzuhalten und sind deshalb dankbar für jede Unterstützung.

Durch die Geschäftsleitung wurden zwei grössere Projekte lanciert:

Beginn des Prozesses zur Überarbeitung unseres Leitbilds und Aufnahme der Arbeiten für ein neues Erscheinungsbild unseres Webauftritts. Beide Projekte werden im Verlaufe des Frühjahrs 2023 abgeschlossen sein.

2022 konnte die Mitgliederversammlung unseres Vereins erstmals nach der Coronazeit wieder mit persönlicher Präsenz stattfinden. Meinen Vorstandskolleginnen und -kollegen danke ich für die gute Zusammenarbeit und ihr Engagement.

Herzlichen Dank Ihnen allen, die sich für unsere Institution einsetzen. Psychische Gesundheit ist nicht selbstverständlich und Krankheiten sind oft auch ein Ausdruck unserer Gesellschaft. Genau wie körperliche Krankheiten, gehören psychische Krankheiten zum Leben und können alle treffen. Sie sind nicht selbst verschuldet.

Die Vorstandsmitglieder freuen sich, Sie an der Mitgliederversammlung persönlich begrüßen zu dürfen.

Rosmarie Kühnis
Vereinspräsidentin

Bericht der Gesamtleitung

*Zusammenkommen ist ein Anfang.
Zusammenbleiben ist ein Fortschritt.
Zusammenarbeiten ist ein echter Erfolg.*
Henry Ford

Das Jahr 2022 startete ich mit einem Neuanfang. Ich durfte ins kalte Nass springen im Verein Säntisblick. Meine Ausdauer im Schwimmen konnte ich die letzten zwölf Monate beweisen. Begleitet wurde ich von einem großartigen Team, welches Hervorragendes leistete. Gerade in jüngster Zeit - ein Jahr mit weniger Einschränkungen als die beiden letzten Jahre zuvor, so wird bei mir das Jahr 2022 in Erinnerung bleiben. Dankbar für ein Jahr, wo wir vieles erreichen konnten und uns weiterentwickeln durften. Trotz dem Fachkräftemangel dürfen wir auf ein stabiles und vollzähliges Team setzen. Wir setzen alles daran, unserer Klientel die notwendige Unterstützung zu geben und uns immer wieder auf Neues einzulassen und gemeinsam das Mögliche zu realisieren.

Das Leitungsteam bearbeitete auch im Jahr 2022 enorm viele Anfragen für Neuaufnahmen in unseren Wohngruppen und in den Tagesstrukturen. Mit Frau Doris Bloch, Bereichsleiterin Wohnen und Frau Diana Studer, Bereichsleiterin Tagesstrukturen darf ich auf zwei sehr engagierte und fachlich äusserst versierte Damen zu meinem Team zählen.

Diverse Umbauten konnten realisiert werden: Teilerneuerung Parkettboden an der Sonnenfeldstrasse, innere Malerarbeiten im Harfenberg, teilweise Neumöbelierung im Harfenberg und anfangs 2023 wird ein Teilersatz von Fenstern an der Gossauerstrasse umgesetzt.



Der Frühling erwacht - Aussicht Geschäftsstelle

Ebenfalls wurde das Personalreglement der neuen Gesetzgebung angepasst und vom Vorstand verabschiedet. Zusammen mit Mitarbeitenden und einem Vorstandsmitglied erfolgte im Spätherbst der Startschuss für das neue Leitbild, welches im Frühjahr 2023 finalisiert sein sollte.

Im vergangenen Geschäftsjahr traf sich der Vorstand zu vier Sitzungen. Ich darf auf einen innovativen und sehr wertschätzenden Vorstand zählen. Alle Vorstandsmitglieder setzen sich gezielt und ehrenamtlich für unsere Institution ein.

Ein besonderer Dank geht an unsere Vereinsmitglieder, unseren Spendern und Stiftungen, welche auch im Jahr 2022 an uns geglaubt und uns grosszügig unterstützt haben. Ebenfalls ein grosser Dank geht an das Amt für Soziales AR für die konstruktive Zusammenarbeit und alle weiteren Zuweisen und Institutionen – mit Ihrem Vertrauen können wir das Fundament für die Zukunft unserer Klienten stärken.

Das gesamte Säntisblick-Team hat enormes geleistet und musste immer wieder auch schwierige Situationen stemmen. Von ganzem Herzen ein herzliches Dankeschön an alle Teams wie Wohnen, Tagesstrukturen, Administration, Technischer Dienst und die Reinigung – ihr seid wie ein Fels in der Brandung. Auch dem engagierten Vorstand bin ich sehr dankbar für die Unterstützung und das Vertrauen.

Wir werden gemeinsam unsere Vision weiter entwickeln und verfolgen – ganz im Sinne für unsere Institution und für unser Klientel.

Sandra Nater
Gesamtleitung

Bericht der Bereichsleitung Wohnen

„In der Mitte von Schwierigkeiten liegen die Möglichkeiten.“

Albert Einstein

Die tägliche Herausforderung in der Arbeit mit unseren Bewohnern, im Team und mit ihnen zusammen täglich Wege zu finden, auszuhalten, vorwärts gehen oder auch stehen bleiben, gerecht sein wollen, das Richtige tun wollen und doch nicht wissen, was das Richtige ist, tun wollen, wo es nichts zu tun gibt und was bleibt, ist - Die Beziehung.

Und nur die Beziehung und in Beziehung bleiben mit den Menschen, welche hier wohnen oder nur stundenweise Angebote von uns benötigen zeigt, wo sich Wege und Möglichkeiten auftun können.

Unser Werkzeug ist die Beziehung zu den Menschen und die Freude an dem, was wir täglich tun. Es klingt so einfach und so nah und doch ist es so schwierig, wenn wir zwischen Krieg und all dem Weltgeschehen rund um uns herum täglich das Positive sehen wollen und sollen.

Wir werden uns auch im Jahr 2023 wieder gerne dieser Aufgabe stellen.

Januar 2023

Doris Bloch

Bereichsleitung Wohnen



Ein Kunstwerk muss nicht immer eingerahmt werden – Räumlichkeiten Wohneinheiten

Bericht Begleitetes Wohnen

Das Begleitete Wohnen soll Sicherheit in der Alltagsbewältigung geben und die Selbständigkeit fördern. Eigenständigkeit und die Erhöhung der Lebensqualität in der aktuellen Lebenssituation, sind die zentralen Anliegen. Die Besuche der persönlichen Begleitperson finden in der eigenen Wohnung statt und meistens in wöchentlichen Abständen von bis zu zwei Stunden pro Woche.

Ziel

Unsere Hauptanliegen sind die Erhaltung und Förderung der Eigenständigkeit, der grösstmöglichen Selbständigkeit und der Verbleib im angestammten Umfeld und den bestehenden Strukturen. Die Ziele und Inhalte der Begleitung werden individuell festgelegt, periodisch überprüft und in etwa in folgenden Bereichen gemeinsam definiert:

Haushalt und Wohnung

Die Wohnbegleitung unterstützt im Haushalt, beim Einkaufen und bei anderen Alltagsaufgaben. Beispielsweise kann ein Haushaltsplan aufgestellt werden, der regelmässig überprüft und angepasst wird.



Administration und Finanzen

Wir helfen gerne bei anfallenden administrativen Aufgaben mit. Das kann das Ausfüllen von Formularen, die Begleitung zu Terminen, Kontakt zu Behörden, Telefongespräche und vieles mehr beinhalten.

Freizeitgestaltung

Eine Möglichkeit ist ein Spaziergang an der frischen Luft. So kommt man raus und kann freie Gespräche führen z.B. darüber, wie eine sinnvolle Freizeitbeschäftigung gestaltet werden kann.



Umgang mit sich selbst und anderen Menschen

Zusammen mit der begleiteten Person möchten wir ein Netzwerk mit passenden Hilfestellen aufbauen sowie die sozialen Kompetenzen fördern. Das Erreichen einer gewinnbringenden Tagesstruktur kann ein Teil davon sein.

Jahresrückblick Wohnen Wohneinheiten

„In den Wohneinheiten kann ich fast allein wohnen und doch bin ich nicht allein.“

Aussage Bewohnerin der Wohneinheiten

Rückblick:

Im Jahr 2022 veränderte sich einiges in den Wohneinheiten. Neben den personellen Wechseln gab es zusätzlich einen Standortwechsel einer Wohnung. Die Wohnung der Wohneinheiten 3 konnte idealerweise von der Oberen Harfenbergstrasse 5 ins Haus der Unteren Harfenbergstrasse 7 integriert werden. Somit sind seit September alle drei Wohnungen der Wohneinheiten im selben Haus untergebracht.

Bei den Bewohnenden gab es im letzten Jahr drei Abgänge und zwei Neueintritte.

Ausblick:

Auch fürs nächste Jahr stehen den Wohneinheiten wieder Veränderungen bevor. Die Wohneinheiten werden auf Mitte 2023 neu ins Team Sonnenfeld integriert und betreut. Die Betreuung wird neu an vier Tagen pro Woche zu festgelegten Zeiten über Mittag und Abend gewährleistet.

Personelles:

Anfang Jahr 2022 wurde aus dem 2er-Team Verena Schneider und Renske Hoogsteen ein 3er-Team. Stephan Conza übernahm ab dem 1. März die Leitung der Wohneinheiten von Verena Schneider. Maria Schümperlin und Marion Braun vom Team Harfenberg komplettierten mit ungefähr 20 Stellenprozenten das Team der Wohneinheiten. Nachdem Marion Braun den Säntisblick verliess, wurde aus dem 3-er Team wieder ein 2-er Team.

Februar 2023

Stephan Conza
Leitung Wohneinheiten



Gemütliche Atmosphäre – Aufenthaltsraum Wohneinheiten

Wohnen Sonnenfeld – Dem Alltag entschweben

Hurra, endlich ist mal wieder ein Ausflug unserer Wohngruppe vom Sonnenfeld geplant. Leider können wir aufgrund wenig Schnee nicht wie geplant am Kronberg schlitteln gehen, sondern wir sind und bleiben flexibel.

Gemeinsam entscheiden wir uns, mit der Standseilbahn und anschliessend mit der Schwebbahn auf den über zweitausend Meter hohen Chäserrugg im Toggenburg zu entschweben.

Nach einer kurzweiligen Autofahrt via Schwägalp erreichen wir beim Itios unser Zwischenziel, da steigen wir in die alte, legendäre rote Bahn. Oben stärken wir uns mit Tee oder Kaffee für die weiteren Höhen. Auf geht's mit der Schwebbahn.



Schon imposant, wie sich die Welt verändert. Oben auf dem Gipfel herrscht Wind, Minusgrade trotz herrlichem Sonnenschein. Toll, uns begrüsst eine Eiswelt der besonderen Art.



Trotz stürmischem Wind spazieren wir auf dem Panorama Rundweg Rosenboden. Unsere Gesichter und Hände frieren beinahe ein, wir werden jedoch mit einer einmaligen Rundschau auf die Bergwelt belohnt.



Durchgefroren aber sehr gut gelaunt und hungrig suchen wir das Chäserrugg-Restaurant auf. Der moderne Holzbau ist echt imposant. Wir suchen uns ein sonniges Plätzchen und studieren die Menükarte. Wir lassen es und schmecken, später geniessen wir noch Kaffee und oder Dessert.

Schön, dass Du dabei warst und mit uns den Tag geniessen konntest. Unser Fazit, dies sollten wir viel öfters tun und unseren Alltag hinter uns lassen.

Katja & Sandro
Team Wohnen Sonnenfeld



Impressionen aus dem Tageszentrum

TAGES ZENTRUM

2022 Impressionen



” Alle Menschen haben
die Anlage, kreativ tätig zu sein.
Nur merken es die meisten nie...

- Truman Capote

”

Jahresrückblick Wohnen Gossauerstrasse WG 3

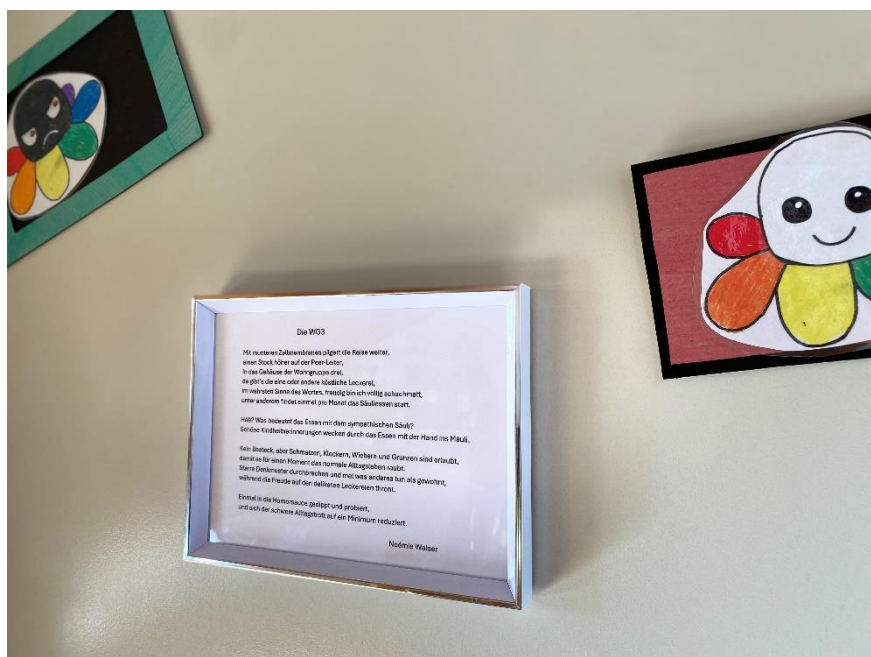
Ganz nach dem Motto «keep going, keep growing», befasste sich das Team der WG 3 im vergangenen Jahr mit der Weiterentwicklung. Von Kommunikation im Team, der Umsetzung von Feedbackregeln oder der gegenseitigen Wertschätzung über die DBT (Dialektisch-Behaviorale Therapie) und einem besseren Verständnis für Menschen mit einer Persönlichkeitsstörung Borderline Typ, bis hin zur Freizeitbeschäftigung mit den Bewohnenden und wie diese motivierend, interessant und umsetzbar gestaltet werden kann: Alles dreht sich um das Wachstum, welches in Bewegung hält und die Achtsamkeit fördert. Denn auch diese war eine regelmässige Begleiterin im Jahr 2022 für das Team der WG 3. So gab es einige Begegnungen mit kreativen Achtsamkeitsübungen als Auftakt der Teamsitzungen, mit der Idee: Ein achtsamerer Umgang mit sich selbst, schafft mehr Achtsamkeit für unsere Bewohnenden.

Auch vor den Räumlichkeiten der WG machte die Entwicklung keinen Halt. So bekam das Schnupzimmer unter anderem eine neue Wandfarbe und auch der Fitnessraum erstrahlte, im Rahmen einer Diplomarbeit der Studierenden der WG 3, in neuem Glanz.

Weiterhin begleitete das «Säuliessen», welches langsam aber sicher einen Kultstatus im Säntisblick bekommen könnte. Das «Essen mit den Händen» is(s)t beliebt und schaffte es auch im Jahr 2022, ein Lächeln ins Gesicht zu zaubern und einige Male das Verlassen der Komfortzone zu fördern, um einen Blick über den Tellerrand zu ermöglichen. Meist mit dabei am «Säuliessen» und eine grosse Bereicherung für die Wohngruppe war die Peer-Mitarbeiterin, welche mit ihrem Erfahrungsschatz einen wertvollen Beitrag geleistet hat.

Ende des Jahres bekommt die WG 3 ein weiteres Teammitglied zur Verstärkung und Vervielfältigung des nun sechsköpfigen Teams.

Team Wohnen WG 3



Jahresrückblick Wohnen Harfenberg

Ein Blick aus unserem Fenster im Harfenberg

Der Blick aus unserem Fenster bot uns den Anblick einer Baustelle im Jahr 2022. Mit viel Lärm und Staub wurde das alte Haus gegenüber abgebrochen. Wände, die mit Geschichten erfüllt waren, wurden innert kürzester Zeit dem Erdboden gleich gemacht. Das alte Restaurant, welches seit Jahren ein Schild mit der Aufschrift «Äntebüsi» im Fenster hatte, war plötzlich weg. Leere stand uns gegenüber.

Der Blick aus unserem Fenster war auf einmal fremd, fühlte sich komisch an. Es fehlte etwas und doch war man gespannt, was dort Neues entstehen würde. Es wurde viel Geröll abgetragen, entsorgt und gegraben. Danach hat man die Baugrube wieder gefüllt und den Boden geglättet.

Der Blick aus unserem Fenster war auf einmal wieder vielseitiger, hektischer. Die Leere und das Loch waren verschwunden. Es entstand ein neues, tragendes Fundament. Auf den ersten Blick machte dieses Fundament einen stabilen Eindruck. Die Tage wurden wärmer, der Baulärm wurde lauter. Mauern wurden hochgezogen und es entstand ein neuer Wohnkomplex durch die Arbeit vieler fleissiger Bauarbeiter:innen.

Der Blick aus unserem Fenster war plötzlich aufregend. Jeden Tag konnte man die kleinen Veränderungen verfolgen und begeistert feststellen, wieviel Neue Dinge täglich erschaffen wurden. Ein reges Kommen und Gehen von diversen Arbeiter:innen war zu beobachten.

Der Blick aus unserem Fenster wurde anstrengender, die Tage wieder kühler. Man musste genau hinschauen, achtsam sein, um den Veränderungen der Baustelle noch folgen zu können. Vieles spielte sich nun im Detail ab und in den Innenräumen des neuen Wohnblocks. Man konnte teilweise nur erahnen wieviel Arbeit sich dort drin abspielen musste, brannten doch die Baustrahler oftmals bis spät in den Abend hinein.

Der Blick aus unserem Fenster bot nun viel Raum für Fantasie und forderte unsere Vorstellungskraft. Es schien so, als sei die Baustelle nun bald fertig und das Haus bezugsbereit. Wie aufregend, vielseitig das alles war. Die grössten Bauarbeiten waren nun abgeschlossen. Die ersten neuen Nachbarn zogen ein.

Der Blick aus unserem Fenster zeigt uns nun einen schönen, modernen Wohnblock mit neuen Nachbarn. Der Garten ist noch in Bearbeitung. Viele kleine Arbeiten um den Wohnkomplex herum sind noch in der Fertigstellung.

Der Blick aus unserem Fenster bleibt vielseitig und gespannt schauen wir, die Bewohnenden wie auch das Team vom Harfenberg, weiterhin heraus und beobachten das Geschehen mit offenen und neugierigen Augen. Wir sind uns sicher, dass mit viel Liebe zum Detail, uns gegenüber ein Wohnraum entsteht, indem man sich wohlfühlen kann.



So wie sich diese Baustelle ständig weiterentwickelte, tat dies auch der Harfenberg, die Bewohnenden wie auch das Team. Mal war es laut, mal war es leise, mal war es etwas hektisch, dann wieder etwas ruhiger.

„Das ist der Lauf der Dinge, wachsen und entstehen, gedeihen und vergehen; und die eigentliche Kunst bis heute ist: sich trotzdem an der Schönheit freuen.“

Max Osswald

Team Wohnen Harfenberg



Ein Blick auf den Säntis – Wohnen Gossauerstrasse

Jahresbericht aus der gwunderwerchstatt

Sozial, kreativ und mit viel Herzblut

Die gwunderwerchstatt – ja, dieser Name wird, gegen alle Regeln, klein geschrieben. Ein kleiner Wink, dass es ein besonderer Ort ist – die gwunderwerchstatt wird von säntisblickinternen so wie externen Klient:innen besucht. Wir bieten eine Tagesstruktur ohne Lohn an, die für alle Teilnehmenden als einen Ort geschätzt wird, an dem sie individuell und persönlich wahrgenommen werden.

Am Mittwochnachmittag ist «offene gwunderwerchstatt». Da kann Jede:r an eigenen, auch mitgebrachten, Projekten arbeiten. An diesen Nachmittagen ist unsere Peermitarbeiterin bei uns in der gwunderwerchstatt.

Gleichsam wie das Arbeiten, wird das soziale Zusammensein geachtet und geschätzt. Hier wird angeregt diskutiert, gelacht und mitgeföhlt, wenn jemand in einer schwierigen Situation ist.

Eines der Jahresziele war die Gruppensitzungen, die während der Pandemie nicht mehr abgehalten wurden, wieder durchzuführen. In diesen Sitzungen (2 pro Jahr) werden die Regeln besprochen und bei Bedarf neu formuliert. Wir wollen wenige Regeln, dafür mehr Gespräche, aus denen sich ableiten lässt, wie wir mit bestimmten Situationen umgehen wollen.

Auf das Jahresende hin haben wir mit fast allen Klient:innen Jahresgespräche geführt. Die Klient:innen bekamen so die Möglichkeit, im Zweiergespräch zu sagen, wie sie sich in der gwunderwerchstatt fühlen und was für sie wünschenswert ist.

Nicht nur beim Jahresgespräch, sondern fortlaufend reflektieren wir mit unseren Klient:innen ihre Arbeit in Form eines Austausches über ihre gefertigten Produkte. Oft entstehen schon während der Arbeit an einem Produkt fruchtbare Gespräche, wie etwas ansprechender oder praktischer gestaltet werden kann.



Das gemeinsame, kreative Arbeiten ist der Kern unserer Tagesstruktur. Wir fertigen Produkte mit dem Anspruch, dass diese möglichst nachhaltig und upcycelt sind, ansprechend wirken, alltagstauglich sind und Freude bereiten. Wenn immer es möglich ist, kann unser Klientel Produktvorschläge bringen und die Produkte mitentwickeln. Im hauseigenen Laden, auf Märkten und in 2 Claroläden werden unsere Produkte zum Kauf angeboten.

Im Sommer haben wir, wie so viele andere Herisauer Geschäfte und Privatleute, beim Anlass «U-segstuehlet» teilgenommen. Unser ansprechendes Angebot lockte viele neugierige Besucher:innen an. Es gab erfreuliche Begegnungen und im Laden wurde kräftig eingekauft.

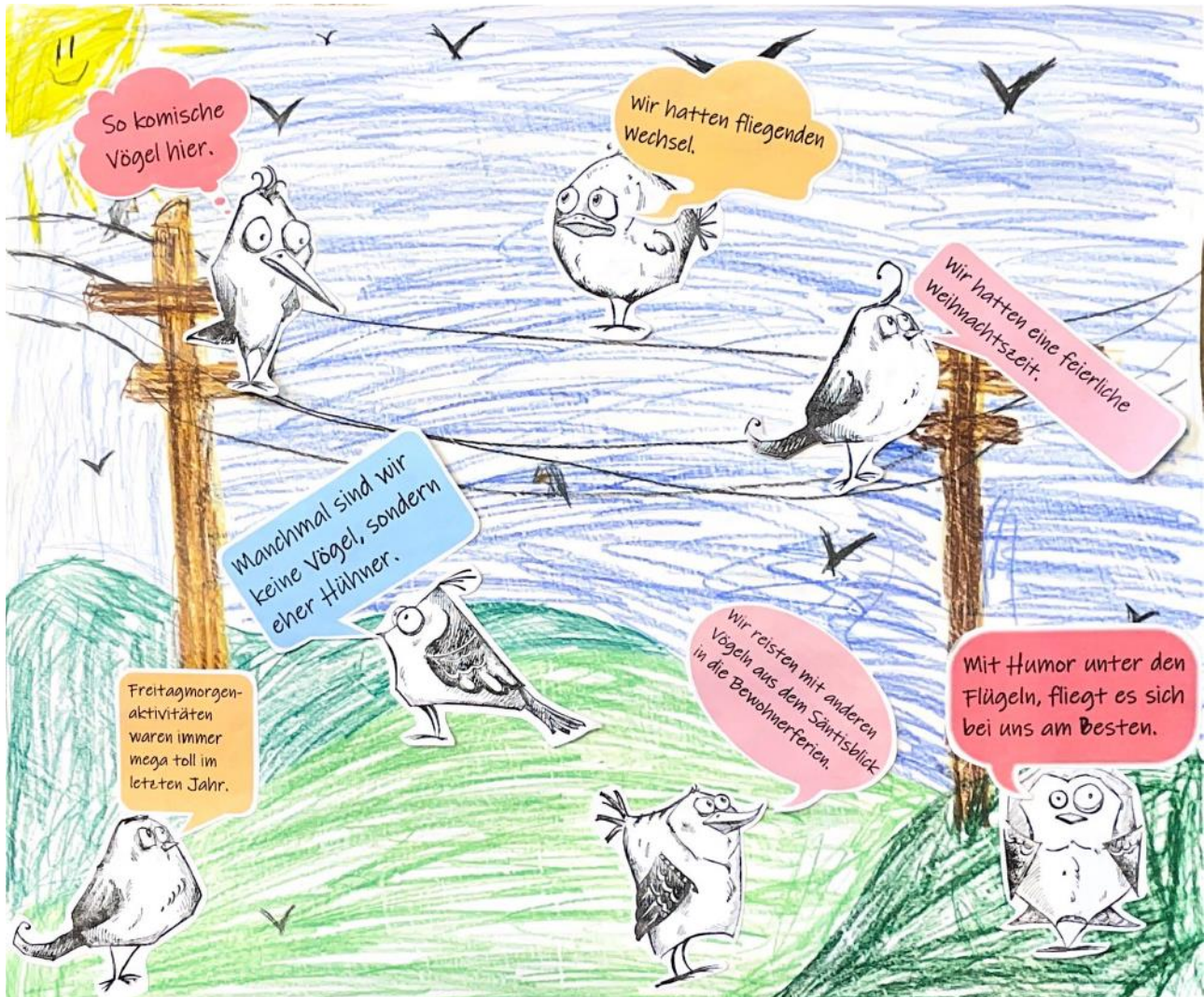
Als Zeichen der Wertschätzung für ihre Arbeit, luden wir unsere Klient:innen im Sommer zum Grill- und Badeplausch am Bodensee ein. Zum Jahresabschluss gab es ein spannender Lottomatch und danach ein feines Mittagessen im Oberdorfkafi. Seit mehr als einem Jahr sind wir ein eingespieltes Dreierteam, mit je einem 60% Pensum. Wir ergänzen uns im Denken und in der Kreativität und sind mit Herzblut bei unseren Klient:innen und der Arbeit.

Team gwunderwerchstatt



Mit unseren Upcycling Produkten am Trogener Adventsmarkt – de lade gwunderwerch

Jahresrückblick Wohnen Gossauerstrasse WG 1



Impressum

Koordinaten

Säntisblick – Sozialpsychiatrische Angebote
Sonnenfeldstrasse 9
9100 Herisau
Tel. 071 353 73 00
www.saentisblick.org

Trägerschaft

Verein Säntisblick
Sozialpsychiatrische Angebote
Sonnenfeldstrasse 9
9100 Herisau

Vereinsvorstand

Rosmarie Kühnis, Präsidentin, Herisau
Dr. Christian Eder, Hard AT
Cornel Grämiger, Teufen
Norbert Hochreutener, Herisau
Guido Mazenauer, Appenzell
Regula Senn, Herisau

Geschäftsleitung

Sandra Nater, Gesamtleitung
Doris Bloch, Bereichsleitung Wohnen
Diana Studer, Bereichsleitung Tagesstrukturen

Revisionsstelle

dieTreuhandExpertenag, Herisau

Patronat

Appenzellische Gemeinnützige Gesellschaft AGG

Bankverbindung

Raiffeisenbank Appenzeller Hinterland
9102 Herisau
IBAN: CH86 8080 8008 9964 8607 4

Jährlicher Mitgliederbeitrag

CHF 30.00 für natürliche Personen
CHF 90.00 für juristische Personen

Angebote

Wohnen Harfenberg, intensiv betreut
➤ 8 Wohnplätze

Wohnen Sonnenfeld, intensiv betreut
➤ 10 Wohnplätze

WG 1 Gossauerstrasse, intensiv betreut
➤ 8 Wohnplätze

WG 3 Gossauerstrasse, intensiv betreut
➤ 7 Wohnplätze

Integrationswohnen
➤ 4 Wohnplätze

BeWo, Begleitetes Wohnen
➤ ca. 40 Klient/-innen

Tageszentrum / interne Tagesstruktur
➤ 17 Beschäftigungsplätze

gwunderwerchstatt
➤ Platzzahl nach Bedarf

Verein Säntisblick

Herisau

Revisionsbericht

zur handelsrechtlichen Jahresrechnung

Geschäftsjahr 2022

die TreuhandExperten ag Herisau
St.Gallerstrasse 53
9101 Herisau

+41 (0)71 353 00 30
info@dietreuhandexperten.ch
www.dietreuhandexperten.ch

Zugelassene Revisionsexperten
gemäss Revisionsaufsichtsgesetz

 **EXPERT** TREUHAND | SUISE
SUISE

UID-Nummer: CHE-107.074.454
eingetragen seit 28.01.1975

Bericht der Revisionsstelle
zur eingeschränkten Revision
an die Mitgliederversammlung des
Verein Sämtisblick, Herisau

Martin Grob	dipl. Treuhandexperte dipl. Experte in Rechnungslegung und Controlling
Karin Fiechter	dipl. Wirtschaftsprüferin dipl. Expertin in Rechnungslegung und Controlling Collaborative Financial Expert clp Schweiz
Pascal Schneider	dipl. Treuhandexperte MAS FH in Treuhand und Unternehmensberatung
Pascal Weber	dipl. Treuhandexperte Treuhandler mit eidg. Fachausweis
Fabian Schläpfer	dipl. Wirtschaftsprüfer Bachelor of Science FHO in Business Administration

Herisau, 10. Februar 2023

Als Revisionsstelle haben wir die Jahresrechnung (Bilanz, Betriebsrechnung und Anhang) des **Verein Sämtisblick** für das am 31. Dezember 2022 abgeschlossene Geschäftsjahr geprüft.

Für die Jahresrechnung ist der Vorstand verantwortlich, während unsere Aufgabe darin besteht, die Jahresrechnung zu prüfen. Wir bestätigen, dass wir die gesetzlichen Anforderungen hinsichtlich Zulassung und Unabhängigkeit erfüllen.

Unsere Revision erfolgte nach dem Schweizer Standard zur Eingeschränkten Revision. Danach ist diese Revision so zu planen und durchzuführen, dass wesentliche Fehlaussagen in der Jahresrechnung erkannt werden. Eine eingeschränkte Revision umfasst hauptsächlich Befragungen und analytische Prüfungshandlungen sowie den Umständen angemessene Detailprüfungen der beim geprüften Unternehmen vorhandenen Unterlagen. Dagegen sind Prüfungen der betrieblichen Abläufe und des internen Kontrollsystems sowie Befragungen und weitere Prüfungshandlungen zur Aufdeckung deliktischer Handlungen oder anderer Gesetzesverstösse nicht Bestandteil dieser Revision.

Bei unserer Revision sind wir nicht auf Sachverhalte gestossen, aus denen wir schliessen müssten, dass die Jahresrechnung nicht dem schweizerischen Gesetz und den Statuten entspricht.

die TreuhandExperten ag Herisau



Digital unterschrieben
von Pascal Schneider
(Qualified Signature)

Pascal Schneider
dipl. Treuhandexperte
zugelassener Revisionsexperte
leitender Revisor

Beilagen:

- Jahresrechnung (Bilanz, Betriebsrechnung und Anhang)

Verein Sämtisblick, Herisau

Bilanz per 31. Dezember

(in Schweizer Franken)

	<u>2022</u>	<u>2021</u>
Aktiven		
Umlaufvermögen		
Flüssige Mittel	638'126.81	896'287.58
Forderungen aus Lieferungen und Leistungen		
Gegenüber Dritten	501'593.43	424'413.66
Aktive Rechnungsabgrenzungen	15'258.00	0.00
Total Umlaufvermögen	1'154'978.24	1'320'701.24
Anlagevermögen		
Finanzanlagen		
Wertschriften	200.00	200.00
Übrige Finanzanlagen	12'382.94	13'520.69
Sachanlagen		
Mobile Sachanlagen		
Mobiliar und Einrichtungen	1.00	14'200.00
EDV Anlagen	36'040.00	62'920.00
Fahrzeuge	1.00	1.00
Immobilien Sachanlagen	1'962'000.00	2'065'000.00
Total Anlagevermögen	2'010'624.94	2'155'841.69
Total Aktiven	3'165'603.18	3'476'542.93

Verein Sämtsblick, Herisau

Bilanz per 31. Dezember

(in Schweizer Franken)

	<u>2022</u>	<u>2021</u>
Passiven		
Kurzfristiges Fremdkapital		
Verbindlichkeiten aus Lieferungen und Leistungen		
Gegenüber Dritten	56'034.75	92'513.30
Kurzfristige verzinsliche Verbindlichkeiten		
Hypotheken	0.00	200'000.00
Übrige kurzfristige Verbindlichkeiten		
Gegenüber Dritten	6'167.95	0.00
Total Kurzfristiges Fremdkapital	62'202.70	292'513.30
Langfristiges Fremdkapital		
Langfristige verzinsliche Verbindlichkeiten		
Hypotheken	2'590'000.00	2'590'000.00
Rückstellungen		
Schwankungsfonds Wohnen	195'845.00	42'794.00
Schwankungsfonds TsoL	114'656.00	55'309.00
Schwankungsfonds andere	-87'004.94	-124'836.94
Fonds Bewohner zweckgebunden	8'446.05	8'446.05
Fonds gwunderwerchstatt zweckgebunden	13'600.00	0.00
Fonds Bau zweckgebunden	100'000.00	100'000.00
Total Langfristiges Fremdkapital	2'935'542.11	2'671'712.11
Total Fremdkapital	2'997'744.81	2'964'225.41
Eigenkapital		
Vereinskapital	112'087.52	88'419.82
Aufwertungsreserven	150'000.00	150'000.00
Freiwillige Gewinnreserven		
Bilanzverlust /-gewinn		
Jahresverlust /-gewinn	-94'229.15	273'897.70
	-94'229.15	273'897.70
Total Eigenkapital	167'858.37	512'317.52
Total Passiven	3'165'603.18	3'476'542.93

**Erfolgsrechnung für das am 31. Dezember
abgeschlossene Geschäftsjahr**
(in Schweizer Franken)

	2022	2021
Betrieblicher Ertrag		
Erlöse aus Leistungserbringung	4'410'577.46	4'527'260.43
Übrige betriebliche Erträge	2'135.74	2'601.66
Total Betrieblicher Ertrag	4'412'713.20	4'529'862.09
Direkter Aufwand		
Honorare für Leistungen Dritter	-26'978.75	-30'150.05
Total Direkter Aufwand	-26'978.75	-30'150.05
Bruttoergebnis I	4'385'734.45	4'499'712.04
Personalaufwand		
Lohnaufwand	-2'983'936.05	-2'810'881.85
Sozialversicherungsaufwand	-572'545.40	-509'146.95
Übriger Personalaufwand	-71'547.79	-75'294.47
Total Personalaufwand	-3'628'029.24	-3'395'323.27
Bruttoergebnis II	757'705.21	1'104'388.77
Übriger betrieblicher Aufwand		
Raumaufwand	-119'190.00	-127'510.00
Medizinischer Bedarf	-3'255.00	-5'489.15
Lebensmittel und Getränke	-201'932.55	-205'596.74
Haushalt	-32'506.48	-27'824.36
Unterhalt und Reparaturen	-111'243.10	-93'269.55
Energie und Wasser	-44'217.00	-36'967.35
Schulung, Ausbildung, Freizeit	-19'173.85	-26'963.30
Büro und Verwaltung	-113'254.47	-132'456.43
Übriger Sachaufwand	-37'388.95	-45'665.31
Total Übriger betrieblicher Aufwand	-682'161.40	-701'742.19
Betriebsergebnis vor Abschreibungen (EBITDA)	75'543.81	402'646.58
Abschreibungen mobile Sachanlagen	-41'079.00	-41'480.00
Abschreibungen immobile Sachanlagen	-103'000.00	-103'000.00
Betriebsergebnis vor Finanzerfolg (EBIT)	-68'535.19	258'166.58

Verein Sämtisblick, Herisau

**Erfolgsrechnung für das am 31. Dezember
abgeschlossene Geschäftsjahr**

(in Schweizer Franken)

	<u>2022</u>	<u>2021</u>
Finanzertrag	2.11	1.47
Finanzaufwand	-669.99	-756.35
Hypothekarzinsen (betriebliche Liegenschaften)	-34'042.65	-40'941.00
Betriebsergebnis	-103'245.72	216'470.70
Ausserordentlicher Ertrag	980.07	50'000.00
Ausserordentlicher Aufwand	-13.50	0.00
Neutraler Ertrag	8'050.00	7'427.00
Jahresverlust /-gewinn (EAT)	-94'229.15	273'897.70

Anhang zur Jahresrechnung per 31. Dezember 2022

(in Schweizer Franken)

1 Angaben über die in der Jahresrechnung angewandten Grundsätze

Die vorliegende Jahresrechnung wurde gemäss den Vorschriften des Schweizerischen Gesetzes, insbesondere der Artikel über die kaufmännische Buchführung und Rechnungslegung des Obligationenrechts (Art. 957 bis 962) erstellt.

In der Jahresrechnung wurden die nachfolgenden Grundsätze angewendet:

1.1 Forderungen aus Lieferungen und Leistungen

Die Forderungen aus Lieferungen und Leistungen sowie die übrigen kurzfristigen Forderungen werden zu Nominalwerten ausgewiesen, abzüglich betriebswirtschaftlich notwendigen individuellen Einzelwertberichtigungen.

1.2 Sachanlagen

Die Sachanlagen werden zu Anschaffungs- oder zu Herstellungskosten erfasst. Die Abschreibungen erfolgen nach der linearen Methode direkt.

2 Angaben und Erläuterungen zu Positionen der Bilanz und Erfolgsrechnung

	<u>2022</u>	<u>2021</u>
2.1 Neutraler Ertrag		
Spenden	6'360	5'687
Vereinsmitgliederbeiträge	1'690	1'740
Total neutraler Ertrag	<u>8'050</u>	<u>7'427</u>
	<u>2022</u>	<u>2021</u>
2.2 Nachweis Jahresergebnis		
Stationäres Wohnen	-96'093	82'201
Tagesstruktur ohne Lohn (TsoL)	-16'333	130'197
andere Trägerschaften	9'181	37'832
Ergebnis Vereinsrechnung	9'016	23'668
Total Jahresergebnis	<u>-94'229</u>	<u>273'898</u>

Die Vorjahreszahlen (Wohnen / TsoL) entsprechen der Verfügung des Kantons Appenzell Ausserrhoden. Die Aufteilung für das aktuelle Jahr basiert auf der provisorischen Kostenrechnung.

Anhang zur Jahresrechnung per 31. Dezember 2022

(in Schweizer Franken)

3 Kapitalnachweise zweckgebundenes Fondskapital

	2022	2021
3.1 Schwankungsfonds Wohnen		
Eröffnungsbestand	42'794	-29'034
Zuweisung gem. definitiver Verfügung 2020 Kt. AR	0	71'828
Übertrag von TsoL gem. Verfügung 2021 Kt. AR	70'850	0
Zuweisung gem. definitiver Verfügung 2021 Kt. AR	82'201	0
Schlussbestand	195'845	42'794
	2022	2021
3.2 Schwankungsfonds TsoL		
Eröffnungsbestand	55'309	-23'391
Zuweisung gem. definitiver Verfügung 2020 Kt. AR	0	78'700
Übertrag auf Wohnen gem. Verfügung 2021 Kt. AR	-70'850	0
Zuweisung gem. definitiver Verfügung 2021 Kt. AR	130'197	0
Schlussbestand	114'656	55'309
	2022	2021
3.3 Schwankungsfonds andere		
Eröffnungsbestand	-124'837	-215'526
Fondszuweisung aus Ergebnis 2020	0	90'689
Fondszuweisung aus Ergebnis 2021	37'832	0
Schlussbestand	-87'005	-124'837
	2022	2021
3.4 Fondskapital Bewohner zweckgebunden		
Eröffnungsbestand	8'446	8'446
Fondszuweisung	0	0
Fondsverwendung	0	0
Schlussbestand	8'446	8'446
	2022	2021
3.5 Fondskapital gwunderwerchstatt zweckgebunden		
Eröffnungsbestand	0	0
Fondszuweisung (Steinegg Stiftung)	20'000	0
Fondsverwendung	-6'400	0
Schlussbestand	13'600	0

Anhang zur Jahresrechnung per 31. Dezember 2022

(in Schweizer Franken)

	<u>2022</u>	<u>2021</u>
3.6 Fondskapital Bau zweckgebunden		
Eröffnungsbestand	100'000	100'000
Fondszuweisung	0	0
Fondsverwendung	0	0
Schlussbestand	100'000	100'000

	<u>2022</u>	<u>2021</u>
3.7 Fondskapital Soziale-Begleitung 3J zweckgebunden		
Eröffnungsbestand	0	50'000
Fondszuweisung	0	0
Fondsverwendung	0	-50'000
Schlussbestand	0	0

4 Kapitalnachweise Eigenkapital

	<u>2022</u>	<u>2021</u>
4.1 Vereinskaptal		
Eröffnungsbestand	88'420	63'101
Vereinsergebnis 2020	0	25'319
Vereinsergebnis 2021	23'668	0
Schlussbestand	112'088	88'420

5 Weitere gesetzlich vorgeschriebene Angaben

	<u>2022</u>	<u>2021</u>
5.1 Anzahl Mitarbeiter		
<i>Bandbreite der Vollzeitstellen im Jahresdurchschnitt</i>		
Bis zehn Vollzeitstellen	x	x
Nicht über 50 Vollzeitstellen		
Nicht über 250 Vollzeitstellen		
Über 250 Vollzeitstellen		

	<u>2022</u>	<u>2021</u>
5.2 Restbetrag langfristiger Verbindlichkeiten aus Mietverpflichtungen		
Verbindlichkeiten aus Mietverträgen (inkl. Nebenkosten)	-	79'000

Anhang zur Jahresrechnung per 31. Dezember 2022

(in Schweizer Franken)

	<u>2022</u>	<u>2021</u>
5.3 Gesamtbetrag der zur Sicherung eigener Verbindlichkeiten verwendeten Aktiven sowie Aktiven unter Eigentumsvorbehalt		
Buchwert Liegenschaft	1'962'000	2'065'000
Hypothekarverbindlichkeiten	2'590'000	2'790'000
Eingetragene Grundpfandrechte	3'850'000	3'850'000

5.4 Nicht bilanzierte Verbindlichkeiten

Der IV-Beitrag für Leistungen nach Art. 74 IVG ist zweckgebunden. Zum Zeitpunkt des Jahresabschlusses war noch nicht ersichtlich, ob und in welchem Umfang Mittel in einen Fonds Art. 74 IVG eingelegt werden müssen.

	<u>2022</u>	<u>2021</u>
5.5 Erläuterungen zu ausserordentlichen, einmaligen oder periodenfremden Positionen der Erfolgsrechnung		
Auflösung Anteil Fonds Soz.-Begleitung 3 Jahre	0	50'000
Übrige Posten	980	0
Total Ertrag	980	50'000
Übrige Posten	-14	0
Total Aufwand	-14	0
Total ausserordentlicher, einmaliger oder periodenfremder Erfolg	966	50'000